

中部; 云南..... 尖翅条蠹 *D. attenuata*
 雄性前复翅较宽, RA 具长分支, 后翅明显超过前复翅的端部; 雄性下生殖板的端管位于下生殖板的端部; 云南..... 扎氏条蠹 *D. zagulajevi*

(37) 北方条蠹 *Ducetia borealis* Gorochov et Kang, 2002 (图 81)

Ducetia borealis Gorochov et Kang, 2002. Insect Syst. Evol., 33: 338-340 (Holotype, M, origi. descrip.; type locality: Jilin, Ji'an; Beijing; type depository: ICAU, Beijing).

特征记述 雄性 体型稍小。前复翅较短, Rs 脉从翅中部前分出, 另发出 3 近平行斜脉。右前复翅摩擦发音器官镜膜为斜肾形, 与其他种直椭圆形的镜膜差别较大。侧面观尾须宽弧形, 端部微上弯, 具下端脊。下生殖板侧面观低凹, 位于中部偏后, 背面观侧叶在中部稍后分布, 两侧叶间的距离较其他种大的多, 端部方向相对。

雌性 尾须稍长于产卵器的中部宽。雌性产卵器超过前胸背板 1.5 倍长, 强上弯, 背缘基部具弧形圆凹, 端部 2/3 近直且具细锯齿, 侧褶具斜指向后的细的小乳头状突起和位于产卵器基部的 1 小圆形突起。腹缘半圆形上弯, 仅端部具细圆齿。

体色 绿色。在触角的近基部腹外侧具棕色的纵线, 在前复翅摩擦发音区附近具棕色的点。

量度 (mm) 体长: ♂ 17.0, ♀ 19.0; 带后翅长的体长: ♂ 31.0, ♀ 34.0; 前胸背板长:

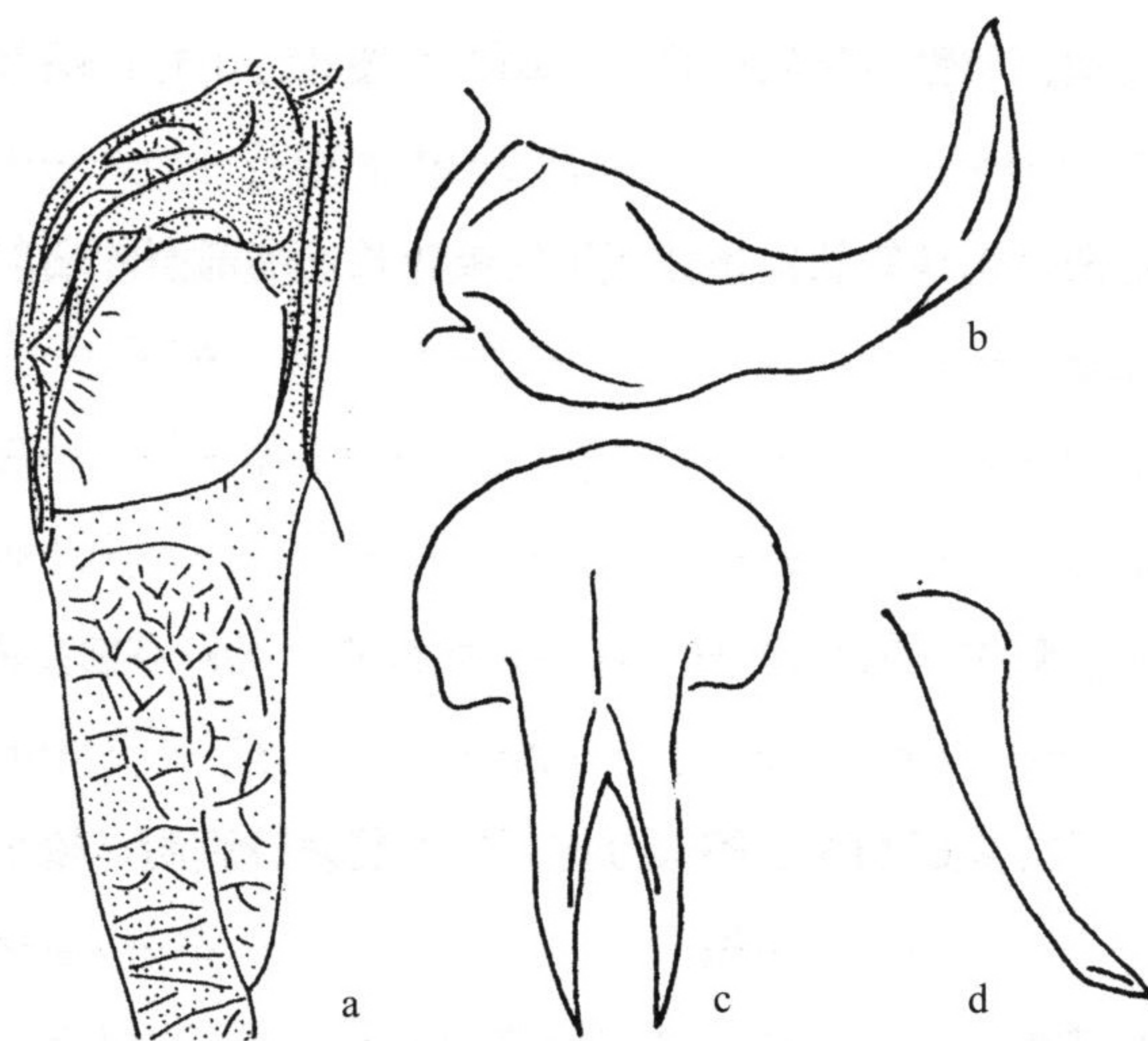


图 81 北方条蠹 *Ducetia borealis* Gorochov et Kang (仿 Gorochov and Kang, 2002)

a. 雄性右前复翅摩擦发音器官 (male stridulatory apparatus of right tegmen); b. 雄性腹端侧面观 (male abdominal apex, lateral view); c. 雄性下生殖板腹面观 (male subgenital plate, ventral view); d. 雄性尾须背面观 (male cerci, dorsal view)

♂ 3.4, ♀ 3.6; 前复翅长: ♂ 22.0, ♀ 25.0; 后足腿节长: ♂ 18.5, ♀ 23.5; 产卵器长: 6.5。

观察标本 1♂ (正模), 吉林省吉安县, 150 m, 1983.VIII.11, 杨集昆采 (ICAU); 1♀ (副模), 北京, 采集人及时间未知 (ICAU)。

分布 北京、吉林 (吉安)。

讨论 本种整体观与日本条螽 *D. japonica* 相似, 但在雄性前复翅翅脉、摩擦发音器官的形状与后者具明显差异。本种雌性很难与日本条螽 *D. japonica* 的雌性相区分, 但其前复翅稍短, 几乎不超出后足腿节, 而日本条螽 *D. japonica* 雌性前复翅明显超出后足腿节。

(38) 日本条螽 *Ducetia japonica* (Thunberg, 1815) (图 82)

Locusta japonica Thunberg, 1815. Mem. Acad. Imp. Sci. St. Peterburg, 5: 282 (type lost, type locality: Japan, Sakashita-ana Cave, Kawanobe-cho, Kagoshima Pref); Rehn, 1902. Proc. Acad. Nat. Sci. Philad. 54: 636.

Ducetia japonica : Stål, 1874. Recensio Orthopterorum. Revue critique des Orthoptères décrits par Linné, De Geer and Thunberg. 2. Locustina: 26; Brunner, 1878. Verh. der Zoologisch-Botanischen Gesellsch. Wien, 28: 110; Bei-Bienko, 1929. Ann. Mag. nat. Hist. 10(4): 543; Gorochov and Kang, 2002. Insect Syst. Evol., 33: 338-340.

Ducetia thymifolia Kirby, 1906. A Synonymic Catalogue of Orthoptera (Orthoptera Saltatoria, Locustidae vel Acridiidae), 2: 398. (*japonica* as syn.)

Phaneroptera quinquenervis Haan, 1842. In Temminck. Verhandelingen over de natuurlijke geschiedenis der Nederlandsche overzeesche bezittingen 16 Zoologie: 193; Synonymized as *Ducetia japonica* by Bei-Bienko, 1954: 94.

Steirodon lanceolatum Walker, 1859. Ann. Mag. nat. Hist., 3(4): 222; Synonymized as *Elimaea lanceolata* by Kirby, 1906: 395; Then Synonymized as *Ducetia japonica* by Uvarov, 1927: 95.

Phaneroptera neochlora Walker, 1869. Catalogue of the Specimens of Dermaptera Saltatoria in the Collection of the British Museum, 2: 342; Synonymized as *Ducetia thymifolia* by Kirby, 1906: 398; Then Synonymized as *Ducetia japonica* by Bei-Bienko, 1954: 94.

Phaneroptera privata Walker, 1869. Catalogue of the Specimens of Dermaptera Saltatoria in the Collection of the British Museum, 2: 344; Synonymized as *Ducetia japonica* by Bei-Bienko, 1954: 94.

Ducetia adpersa Brunner, 1878. Monographie der Phaneropteriden: 110. Synonymized by Ragge, 1961: 182.

特征记述 头顶角尖, 向颜面弯曲, 纵长, 背面具深沟。前胸背板侧叶长远远大于